



# 平交道上遇狀況 緊急按鈕莫遺忘

The railway emergency button at level crossings



## 緊急按鈕使用時機

當愛車在平交道上拋錨，或因塞車無法動彈，或發現其他障礙物時  
請適時按下平交道旁「**緊急按鈕**」

## 使用方法

- 1 按→趕快按下平交道旁紅色「緊急按鈕」並確認已經啟動
- 2 推→再將愛車推離平交道，或將障礙物排除
- 3 跑→若無法推離愛車或障礙物，聽到警鈴響起時，請趕快跑離平交道

## 如何確認“緊急按鈕”已啟動

- 1 環繞紅色緊急按鈕白色燈會持續閃爍
- 2 列車接近時，擴音器會以國語、臺語、客語發出「火車來了，請趕快離開平交道」的警告聲

## 緊急通報電話

發現軌道、平交道、橋樑及隧道有障礙物

請馬上撥 **1933** 24小時緊急通報電話

**註** 本電話為緊急聯絡用，如非前面所說之緊急情事請勿任意佔線  
以免延誤防止事故的黃金30秒



國營臺灣鐵路股份有限公司  
Taiwan Railway Corporation, Ltd.

關心您 廣告

發行人：陳世杰  
 發行者：臺灣鐵路工會  
 地址：臺北市北平西路三號六樓 6044 室  
 電話：(02)23896115-6  
 E-mail: trlu0000@railway.gov.tw  
 trlu0100@gmail.com  
 印刷：時代打字印刷公司  
 電話：(03)9563337 E-mail: shyr.day100@gmail.com

路工編輯委員會  
 主任委員：陳世杰  
 委員：陳丘梅、許壬璋、郭俞均、劉韋忻、陳育華  
 主編：吳長智  
 編輯：林佩怡  
 特約攝影：陳振芳、楊永蔚、徐邦堯、林志浩、李晁鳴  
 陳明哲、許育銓、莊文軒



工會QRcode

# 多角工

113年5、6月  
第89卷第3期

## 113年模範勞工參訪活動



- 臺灣鐵路工會辦理補選各分會第14屆會員代表大會代表當選名冊
- 模範勞工參訪活動
- 模範勞工關西參訪札記
- 2024第9屆鐵路便當節 - 「山嵐海風·享食漫遊」
- 臺鐵火車駕駛職場生涯心路歷程
- 追逐光明：臺鐵公司電務處電力人員的職涯心路歷程
- 香港情懷-叮叮車

# 會員互助・感謝有您



編輯部

本會為發揚會員互助合作精神，濟助在職死亡之會員家屬，特訂定「臺灣鐵路工會會員互助慰問辦法」

本辦法之互助會員在職死亡者，由參加本辦法之互助會員之薪資扣繳50元/人（依當月申請人數扣計之），並繳交給死亡員工之眷屬【目前集資約為50萬元】

- 本辦法之互助會員在職死亡時，應於死亡發生之日起六個月內提出申請
- 本會會員應於會員資格生效日起3年內申請加入本互助會之會員
- 經申請退出本互助會之互助會員不得再行申請加入



代收付 113 年會員互助慰問金一欄表

1 月份	522,350 元/人
3 月份	499,850 元/人
4 月份	506,400 元/人

# 臺鐵職工公費團保保障簡表

全體職工自113年7月1日起獲得本專案保障

編輯部



## 本專案保障簡表

繳法別：月繳

險種	投保金額	
疾病或意外導致死殘都賠 團體新定期壽險	50 萬元	
疾病及意外都賠 團體守護住院日額	500 元	
團體住院醫療	2 萬元	
癌症 癌症住院	500 元	
	癌症門診	500 元
	癌症手術	1 萬元
癌症出院後療養金	500 元	

案例：

A君為本公司職工，並已經過各保單之疾病、癌症及其併發症之等待期後，經醫生診斷罹患肺癌，隨即辦理住院並進行手術治療。依其診斷證明書上載：住院共20天，另收據上明列住院醫療費自付共18000元，出院後至門診分別進行放療48次及化療12次，惟A君仍於進行前述療程後，不幸於當年度因心臟衰竭身故。

※各項給付計算：

- 一、病房日額 (癌症500+一般住院500)X20天=20,000元
- 二、出院療養500X20天=10,000元
- 三、住院醫療費18,000元
- 四、癌症手術費10,000元
- 五、門診放療24,000元
- 六、門診化療6,000元
- 七、壽險500,000元。

則A君共可獲理賠金額為：**588,000元**



險種	保障
團體新定期壽險	疾病或意外身故保險金。 疾病或意外完全失能保險金。
團體守護住院日額	【疾病等待期30天】 疾病或傷害事故住院，定額給付住院保險金，最長以365日為限。
團體住院醫療	【疾病等待期30天】 疾病或傷害事故住院診療時，依條款約定之限額內實支實付。非以健保身份就醫，依實際支付之各項費用之65%給付保險金，惟仍以條款約定之限額為限。
珍愛團體防癌健康	方案A: 等待期30日 被保險人於契約有效期間，因同一癌症，或因此引起之併發症，於出院後十四日內再次住院時，其各項保險金給付合計額，視為同一次住院辦理。
癌症住院	按癌症住院醫療保險金額乘以住院日數，給付保險金。
癌症門診	1. 每日限一次，每一保險期間最高以九十日為限。 2. 給付醫療項目限於接受注射性化學治療、放射線治療及其他必要之癌症門診治療處理。
癌症手術	1. 癌症住院手術醫療保險金。 2. 癌症門診手術醫療保險金20%。
癌症出院後療養金	最高以21日為限。

● 保險係保障尚未發生之危險或事故。依保險法第127條規定：「保險契約訂立時，被保險人已在疾病或妊娠情況中者，保險人對是項疾病或分娩，不負給付保險金額之責任。」故如保險契約生效前保戶如有已存在且未痊癒的疾病（帶病投保），保險公司對該項疾病不理賠。

● 癌症險、住院醫療實支實付、住院日額等各理賠項目之疾病等待期為30天。

● 保險契約各項權利義務及被保險人承保資格等，詳要保單位與新光人壽簽訂之契約及保單條款規定。



# 路工

113年05月06日  
89卷第3期



封面：113年模範勞工參訪活動...編輯部

封面裡：會員互助·感謝有您...編輯部

## 勞動線上

02.第12屆第13、14次勞資會議節錄...文宣組

11.臺灣鐵路工會辦理補選各分會第14屆會員代表大會代表當選名冊...組訓組

## 模範勞工

13.模範勞工參訪活動...模範勞工

18.模範勞工關西參訪札記...小林

## 揮灑天地

23.2024第9屆鐵路便當節 - 「山嵐海風·享食漫遊」...林純瑜

25.臺鐵火車駕駛職場生涯心路歷程...運轉手

28.追逐光明：臺鐵公司電務處電力人員的職涯心路歷程...皮卡丘

31.香港情懷 - 叮叮車...飛魚

## 會務報導

33.臺灣鐵路工會113年4~5月資產負債表...會計組

35.臺灣鐵路工會113年5~6月活動紀要暨分會會訊...組訓組

37.臺灣鐵路工會各分會花絮...編輯部

封底裡：臺鐵職工公費團保保障簡表...編輯部

封底：廣告

## 徵稿啟事

本刊每逢單月出刊，雙月15日前截稿，本刊各園地內容包含工會活動、勞工問題、福利措施、鐵路旅遊、美食、營運服務、國內外新知、短篇小說、散文、詩歌、漫畫等，歡迎各界先進踴躍投稿，來稿請以電子檔傳送到本會電子信箱：[trlu0000@railway.gov.tw](mailto:trlu0000@railway.gov.tw)、[trlu0100@gmail.com](mailto:trlu0100@gmail.com)，並請於稿件內留存姓名、筆名、地址、電話，以利聯繫；另稿件採用與否，概不退稿及通知，尚祈見諒！

注意：投稿不可一稿多投、不可曾以任何形式刊登於其他刊物或網路（不可重複投稿或發表）、不可侵害他人著作權（不可違反著作權）、不可抄襲或有任何抄襲的嫌疑等。

## 國營臺灣鐵路股份有限公司

### 第12屆第13次勞資會議紀錄



**時間：**113年4月17日上午 9 時30分

**地點：**本公司第1會議室

**主席：**溫代表維國

**壹、主席報告事項：**本次會議由人力資源處業務簡報。

**林代表佑哲提問：**

- (一) 有關本公司現職人員應考從業人員，錄取後相關權益可能影響與受損，請加以宣導，務必使上述人員充分知悉，避免現職人員因不知相關權益變化，導致不可逆之權益受損。

**人力資源處回復：**

關於公司現職人員應考從業人員，錄取後相關權益可能影響與受損一案，本處辦理情形如下：

- (一) 本處業於113年4月10日鐵人管字第1130015143號函，函請各單位轉達所屬各同仁知悉，以維護同仁權益。
- (二) 本處業於113年4月22日於113年從業人員甄試正取人員通訊群組內再次宣導公告，以確保現職錄取人員了解其權益可能會受影響。

- (三) 本處業於113年4月23日以電子郵件通知公司各單位人事窗口，並於本處所屬各人事單位主管通訊群組，宣導相關訊息，請各單位再次轉達所屬各同仁知悉，以維護同仁權益。

**黃代表國榮提問：**

- (二) 請人力資源處說明對於東區從業人員報名人數過低，是否有改善的辦法。

**人力資源處回復：**

關於改善113年從業人員招募，東部地區報名人數過低一案，本處擬於113年下半年再辦理1次全面性從業人員甄試招募作業，針對東部地區辦理甄試作業，並研議提升招募職務，本案刻正簽核中。

**黃代表國榮提問：**

- (三) 現職人員轉從業人員，至今都無相關辦法，第一批轉任人員，是否能追任至今年1月1日任用，以免影響員工相關權益。

**人力資源處回復：**

關於現職人員轉任從業人員是否能追認至113年1月1日一案，本處回復如



下：

- (一) 資位制人員：因資位制人員轉任從業人員，其保險部分係從公教人員保險轉保勞工保險，而勞工保險自到職日生效，無法追溯生效，故關於資位制人員得否追認1月1日，本處尚在研議。
- (二) 非資位制人員：非資位制人員轉任從業人員，其保險部分依舊係投保勞工保險，並無前述資位制人員所遇問題，故規劃得追認至1月1日生效。

**貳、歷次會議追蹤辦理情形：**

**第120106案：有關交通部鐵道局研議鐵路法新增對鐵路機構從業人員疏失罰則規定一案（業附於第12屆第1次勞資會議紀錄），請企劃處及營運安全處列席說明。**

- (一) 第12屆第13次會議企劃處說明：
  - 一、鐵道局113年3月21日函復本公司，本案鑑於利害者眾多需長時間研議，後續將審慎參酌各鐵路機構及相關利害關係者意見持續調整修法方向，尚無目標期程。
  - 二、本處業於113年3月22日函轉上開函文予臺灣鐵路工會及本公司營運安全處與人力資源處知悉，並於113年4月1日以電話聯繫交通部鐵道局承辦人（營運監理組黃筱述小姐），該局承辦人表示本案目前無新進度，仍在蒐集與彙整資料。
  - 三、為求慎重，本處更於開會前一日，4月16日下午16時再次電洽鐵道局確認進度，鐵道局表示目前仍在蒐集資料。

- 四、另本案涉「鐵路行車運轉監督與管理、事故調查、重大行車事故鑑定、行政懲處與員工權益」，經企劃處簽准移由營運安全處主政、人力資源處協辦，以利後續即時有效與鐵道局溝通實質修法內容。

**第12屆第13次會議決議：**

- 一、本案尚無目標期程，日後鐵道局召開研商會議時，請營運安全處一併通知邀請臺灣鐵路工會出席。

二、結案。

**參、第12屆第6次建議事項：**

**案由：有關臺東不及乘車依現行規定，無法以太魯閣列車、普悠瑪列車及城際列車改乘，故旅客只能另簽少數列車如653車次臺東11時35分發車-臺北19時12分抵達及447車次臺東20時發車-臺北次日凌晨零時12分抵達，造成臺東第一線人員業務執行困擾。**

- (一) 第12屆第13次會議營業處說明：
  - 一、鐵道局業於113年3月25日鐵道營字第1133500873號函關於不及乘車退票處理部分同意備查。
  - 二、不及乘車開放專案退票擬於5月1日公告實施，相關規定作業辦法於鐵道局同意全部之旅客運送契約備查後，已於3月22日由營業處發函各分區營運處及所屬周知，建請本案解除列管。

**第12屆第13次會議決議：**

- 一、依鐵道局113年3月25日鐵道營字第1133500873號函辦理。

二、結案。

**肆、第12屆第12次業務詢問：**

**案由：有關例假日上班，臺鐵公司如何辦理，請說明。**

- (一) 第12屆第13次會議人力資源處說

明：

本案業擬具相關文字與臺灣鐵路工會溝通中，俟確認文字內容，再函知各日班制單位配合辦理。

## 第12屆第13次會議決議：

### 一、函文增加下列2項文字

- (1) 例假日出勤需徵得員工同意。
- (2) 如有勞動基準法第40條情形，除報當地縣市政府勞動局核備外，並通知臺灣鐵路工會及當地各分會。

### 二、結案。

## 伍、建議事項：

### 陳代表宥華提問：

#### 一、請營業處說明自動售票機優化期程（含辨別偽幣及偽鈔功能）。

### 營業處回復：

有關自動售票機結帳優化，預計5月底完成，擇定部分車站試運行1個月後，於7月份全面施行自動結帳功能。另自動售票機已具備可辨別偽鈔偽幣功能，補鈔作業1張1張補鈔目的即在於精準計算補鈔數量及辨識鈔票真偽；硬幣則是透過材質之磁通量、尺寸大小等參數作為辨識依據，4月16日五堵站通報收到偽幣後，隔日廠商已至五堵站調整參數設定，如自動售票機有收到偽幣亦由廠商賠付。

### 林代表佑哲提問：

#### 二、本公司實施彈性上下班措施，經員工反應，建請由原本7：00-09：00，調整至7：30-09：30，請人力資源處研議調整。

### 人力資源處回復：

本案業以本公司113年4月22日鐵人考字第1130017314號書函請申請2小時彈性辦公時間措施同仁於本年4月30日前填寫問卷調查，俟調查結果再研議上開措施事宜。

### 林代表佑哲提問：

#### 三、總公司員工停車位嚴重不敷使用，建請於臺北車站就近另覓適當地點設置員工專用停車場，另請資方檢討原員工付費停車之東西兩側停車場，場內仍有空格，門閘卻顯示為零位，致使待進場車輛在外大排長龍，影響上班報到時間。

### 資產開發處回復：

一、有關臺灣鐵路工會建請總公司於臺北車站就近另覓適當地點設置員工專用停車場一事，經查臺北車站周圍僅餘車站東側地上空地，該地現由本公司臺北工務段管理中，爰有關設置員工專用停車場相關事宜建請另洽該管理單位協助。

二、另有關臺北車站東西區地下停車場場內仍有空位，閘門顯示零位一節，經洽該停車場業者表示，因有民眾會跟車進入停車場，導致場內停車格數量與閘門顯示車位數量不同，業者每日皆會預留車位，以人工控管進出場（閘門），若本公司員工有需先行打卡之需求，可先行讓員工進場，待打卡後再行移車，遵守一車一格之原則。



# 國營臺灣鐵路股份有限公司

## 第12屆第14次勞資會議紀錄



**時間：**113年5月22日上午 9 時30分

**地點：**本公司第1會議室

**主席：**曹代表棟鈞

**壹、主席報告事項：**本次會議由員工訓練處業務簡報。

**陳代表宥華提問：**

各區訓練所的建築物及文件要先經過當地縣市主管機關審核通過，上課前15天送交課程資料，經審查合格才可辦理初訓，據瞭解目前只有東區訓練所通過可辦理初訓審核，其他各區只有通過消防檢查僅能辦理回訓，連目前的樹林臨時訓練所也未通過審核，請各區訓練所應儘速修正軟硬體通過審查。

**員工訓練處回復：**

有關本處辦理職業安全衛生職前訓練（初訓），如「職業安全衛生業務主管」、「急救人員安全衛生教育訓練」及「職業安全衛生管理員」等課程，各區需取得認證教室一案，經查目前東區訓練所業已通過教室認證，並計畫於7月2日開辦，預計收納宜蘭、花蓮、東區等東部地區學員，使符合「各類事業

之事業單位應置職業安全衛生人員表」之法定規範；另中區及南區訓練所因場域管理複雜，教室認證顯有困難；為便利學員參訓，北區訓練所刻辦理教室認證作業，通過後即可收納西部地區學員辦理初訓（有提供住宿），以達成訓練分流。

**貳、歷次會議追蹤辦理情形：**

**第112403案：**建請路局對於員工於重要傳統民俗節日，清明節、端午節、中秋節等節日出勤者比照春節發給出勤獎金。

（一）第12屆第13次會議人力資源處說明：

一、113年4月9日董事長及總經理與工會理事長及代表協商達成共識，於團體協約中訂定，民俗節日（清明節、端午節、中秋節）比照春節加發出勤獎金，乙方應依勞資雙方所排定班表輪班、輪休，以維持正常營運。

二、本案業簽陳公司提報董事會審議，

預計於113年4月23日第1屆董事會第5次會議審議，董事會審議後依程序提報交通部。

## 第12屆第13次會議決議：

- 一、勞資雙方達成共識，同意團體協約第二十四條新增第一項文字「甲方應於民俗節日（清明節、端午節、中秋節）比照農曆春節發給出勤獎金，乙方應依勞資雙方排定之班表輪班輪休，以維持正常營運」。第二項文字為原來團體協約第二十四條「甲方為應業務需要，得經乙方會員同意於應放假日照常出勤，該假日出勤之工資依勞動基準法規定加給或給予補休」。
- 二、發給基準業簽准並提報董事會，內容為自113年之民俗節日（清明節、端午節、中秋節），比照春節出勤發給新臺幣1,500元。
- 三、繼續追蹤。

（二）第12屆第14次會議人力資源處說明：

本案經113年4月23日第1屆董事會第5次會議審議通過，惟依董事建議函報交通部爭取民俗節日獎金時需補充效益說明，本處業於113年5月2日請各單位提供效益相關資料，俟資料彙整後及第1屆董事會第5次會議紀錄經確認後即依程序函報交通部。

## 第12屆第14次會議決議：

- 一、請人力資源處參考疏運計畫作為全面性效益補充說明。
- 二、加速辦理並於5月底完成相關行政程序函報交通部。
- 三、繼續追蹤。

## 參、第11屆第46次建議事項：

**案由：電務處人員爭取無責任事故獎金案，請電務處說明進度。**

（一）第12屆第13次會議電務處說明：

本處研擬「電務人員無責任事故獎勵規定草案」一案，於113年3月28日馮總經理批示：

- 一、本案在勞資會議第12屆第12次會議討論時，勞方代表建議將工務處及行控處需要修訂事項一併整體考量。
- 二、爰請人力資源處主政彙整電務、工務、行控、機務處等需要修訂內容（應有合理論述說明及備妥規定文件資料），整併簽陳核定後上開簽示本處已於113年4月9日函送人力資源處知悉，並副送鐵路工會等單位，循序陳報董事會審議並報部核定。

## 第12屆第13次會議決議：

- 一、請工務處儘速加快期程於5月30日前完成簽核，並請人力資源處彙整電務、工務、行控、機務處等需要修訂內容（應有合理論述說明及備妥規定文件資料），全案簽陳核定後，依程序陳報董事會審議，並報交通部轉行政院核定。
- 二、另新增提案「行控中心行控人員納入特定行車人員個人無責任事故獎勵規定事項」併入此案。
- 三、繼續追蹤。

（二）第12屆第14次會議工務處說明：

本處業於4月22日完成「特定行車人員個人無責任事故獎勵規定事項」及「從業人員營運獎勵須知」建議修訂草





案，並經各工務段（隊）確認，為勞資合意，後續擬於本處5月14日工時協商會議，與各工務段（隊）勞工代表協商確認後，即辦理簽核事宜。

**第12屆第14次會議決議：**

一、請人力資源處針對本案之相關資料，於5月24日先與臺灣鐵路工會協商，作為研議後續進行之方向。

二、繼續追蹤。

**肆、第12屆第12次建議事項：**

**案由一：本公司營業稅申報相關事宜應由公司統籌辦理。**

（一）第12屆第13次會議主辦處室說明：

一、財務處說明：

（1）已於113年4月3日寄送營業稅申報相關教學檔案予各區營運處承辦人員。

（2）經洽詢國稅局，各車站應向其所屬稽徵機關申報營業稅，無法以各區國稅局總局代轉申報書申報營業稅。本處於113年4月8日通知各區營運處承辦人員，應依各車站所屬稽徵機關分別申報營業稅。

二、營業處說明：

業於113年3月25日鐵營業字第1130013094號函財政部賦稅署，俟該署回復後依其指示辦理。

**第12屆第13次會議決議：**

一、請財務處於5月報稅時至各區營運處輔導並解決問題，另請研議是否委外記帳士報稅之可行性。

二、繼續追蹤。

（二）第12屆第14次會議財務處說明：

一、本處於5月2-10日，分別至各區營運處及車站輔導網路申報營業稅，現場實際操作、解答疑問，經實測如採取網路申報，平均每個車站所需時間約5分鐘即可完成申報作業，承辦同仁瞭解後也表達可接受；已請各區營運處視需求採網路或紙本申報。

二、有關營業稅申報委外由記帳士報稅，本處以「約220車站、期間1年、僅依本公司提供銷售額及稅額，以網路申報方式，完成每期營業稅申報」等條件，向記帳士及會計師詢價，結果如下：

（1）記帳士報價：220件\*500元\*6期=660,000元/年

（2）會計師報價：辦理所有車站收入營業稅申報事宜（每月計收1萬元，一年計收120,000元）

**第12屆第14次會議決議：**

一、請財務處實地去瞭解各車站副站長是否有辦理報稅之工作？又該單位總務人員之工作量是否超出負荷？找出問題並解決問題。

二、各區營運處（北、中、南、東）報稅工作該由誰負責，請明確規定權責之歸屬？又工作量之撥補如何克服？請財務處評估可行性方案，並於下次勞資會議提出書面資料。

三、繼續追蹤。

**案由二：建請改善縱貫線K167-K168間無線電收訊不良情形，以維護行車安全。**

（一）第12屆第13次會議電務處說明：

一、有關第12屆第12次勞資會議第五項

第2案：建請改善縱貫線K167-K168間無線電收訊不良情形，會中決議採方案二新設中繼站，檢附相關檢測參數、通訊死角、預估建置時程。

二、本處已爭取今（113）年度一般建築調撥預算，預定本（4）月底確認是否有經費可調撥，如無經費將再向交通部申請重置預算，以上俟籌措費用完成後至發包施工預計8個月內完工。

**第12屆第13次會議決議：繼續追蹤。**

（二）第12屆第14次會議電務處說明：

- 一、有關改善苑裡-日南間K167+500至K168+000無線電收訊不良案，本公司於113年4月25日召開一般建築經費討論會議，經各處說明皆無多餘經費可供調撥支援。另重置計畫預算已向交通部申請中，預計113年7月始能確認有無經費可供施作。
- 二、彰化電務段已於113年4月16日彰電通訊字第1130002895號函本公司各相關單位，轉知所屬人員注意該區間通訊狀況，並將辦理後續無線電訊號改善。

**第12屆第14次會議決議：**

- 一、經費可供調撥支援預計7月初完成發包作業，俟發包作業確定後，作為結案之依據。
- 二、繼續追蹤。

**伍、第12屆第12次業務提問：**

**案由：有關例假日上班，臺鐵公司如何**

**辦理，請說明。**

**第12屆第14次會議決議：**

本案修正第12屆第13次會議決議：如有勞動基準法第36條情形，除出勤需徵得員工同意，應經臺灣鐵路工會同意，俟重新發文函知相關單位後，作為結案之依據。

**陸、第12屆第13次業務提問：**

**案由：有關本公司現職人員應考從業人員，錄取後相關權益可能影響與受損，請加以宣導，務必使上述人員充分知悉，避免現職人員因不知相關權益變化，導致不可逆之權益受損。**

（一）第12屆第14次會議人力資源處說明：

關於公司現職人員應考從業人員，錄取後相關權益可能影響與受損一案，本處辦理情形如下：

- 一、本處業於113年4月10日鐵人管字第1130015143號函，函請各單位轉達所屬各同仁知悉，以維護同仁權益。
- 二、本處業於113年4月22日於113年從業人員甄試正取人員通訊群組內再次宣導公告，以確保現職錄取人員了解其權益可能會受影響。
- 三、本處業於113年4月23日以電子郵件通知公司各單位人事窗口，並於本處所屬各人事單位主管通訊群組，宣導相關訊息，請各單位再次轉達所屬各同仁知悉，以維護同仁權益。

**第12屆第14次會議決議：**



- 一、請人力資源處於下次勞資會議前，針對目前陳情案件提出妥善處理之方案，並適時讓臺灣鐵路工會瞭解。
- 二、繼續追蹤。

**柒、第12屆第13次建議事項：**

**案由一：請營業處說明自動售票機優化期程（含辨別偽幣及偽鈔功能）。**

（一）第12屆第14次會議營業處說明：

有關自動售票機結帳優化，預計5月底完成，擇定部分車站試運行1個月後，於7月份全面施行自動結帳功能。另自動售票機已具備可辨別偽鈔偽幣功能，補鈔作業1張1張補鈔目的即在於精準計算補鈔數量及辨識鈔票真偽；硬幣則是透過材質之磁通量、尺寸大小等參數作為辨識依據，4月16日五堵站通報收到偽幣後，隔日廠商已至五堵站調整參數設定，如自動售票機有收到偽幣亦由廠商賠付。

**第12屆第14次會議決議：同意結案。**

**案由二：本公司實施彈性上下班措施，經員工反應，建請由原本7：00-09：00，調整至7：30-09：30，請人力資源處研議調整。**

（一）第12屆第14次會議人力資源處說明：

本案業以本公司113年4月22日鐵人考字第1130017314號書函請申請2小時彈性辦公時間措施同仁於本年4月30日前填寫問卷調查，俟調查結果再研議上

開措施事宜。

**第12屆第14次會議決議：**

一、本案補充說明調查結果分陳如下：

- （1）問卷填寫人數：499人。
- （2）需求之彈性時間：
  - 1. 上班 7：00-9：00；下班 16：00-18：00，計 378人（75.8%）。
  - 2. 上班 7：30-9：30；下班 16：30-18：30，計 121人（24.2%）。

二、依上開調查結果，現行實施時間（上班 7：00-9：00；下班 16：00-18：00）符合各類別申請同仁之需求達7成以上，爰暫不予調整彈性辦公時間之適用時間，並依實施情形持續滾動式調整。

三、下次確認後，再予結案。

**案由三：總公司員工停車位嚴重不敷使用，建請於臺北車站就近另覓適當地點設置員工專用停車場，另請資方檢討原員工付費停車之東西兩側停車場，場內仍有空格，門閘卻顯示為零位，致使待進場車輛在外大排長龍，影響上班報到時間。**

（一）第12屆第14次會議資產開發處說明：

- 一、有關臺灣鐵路工會建請總公司於臺北車站就近另覓適當地點設置員工專用停車場一事，經查臺北車站周圍僅餘車站東側地上空地，該地現由本公司臺北工務段管理中，爰有關設置員工專用停車場相關事宜建請另洽該管理單位協助。
- 二、另有關臺北車站東西區地下停車場

場內仍有空位，閘門顯示零位一節，經洽該停車場業者表示，因有民眾會跟車進入停車場，導致場內停車格數量與閘門顯示車位數量不同，業者每日皆會預留車位，以人工控管進出場（閘門），若本公司員工有需先行打卡之需求，可先行讓員工進場，待打卡後再行移車，遵守一車一格之原則。

## 第12屆第14次會議決議：

一、請臺灣鐵路工會發函本公司，邀集相關單位研議設置員工專用停車場相關事宜。

二、繼續追蹤。

## 捌、新增案件：

案由：公司化後為提高工作效能、發展工程技術、加強績效管理，建請公司訂定工程獎金支給作業要點，以符實務。（提案人：臺灣鐵路工會，列管案號121401）

## 說明：

一、依據中央政府各工程機關員工工程獎金發給要點，為鼓勵中央政府各工程機關員工自辦規劃、設計或監造，以提高工作效能。

二、員工工程獎金由工程機關之工程管理費內提撥。惟目前公司無此相關工程獎金支出作業要點，致會計單位無法審核。

三、因各中央機關包含公立學校，皆有體恤同仁辦理工程之辛勞及承受壓力，鼓勵同仁如期如質完工，編列工程獎金支給要點予以獎勵，故建請公司草擬相關辦法，以茲有所依循。

## 決議：

一、請人力資源處儘速研擬相關工程獎金支給作業要點，於下次勞資會議提出初步研擬計畫及後續相關行政程序。

二、繼續追蹤。

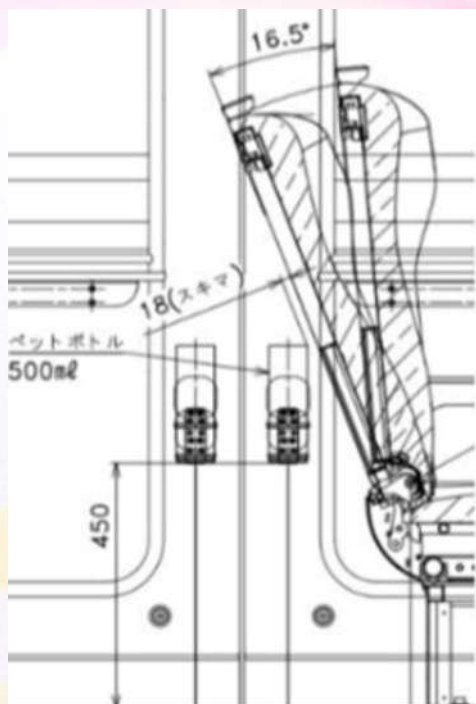
## 玖、建議事項：

### 陳代表宥華提問：

E3000新自強號杯架設置位置太低，導致靠窗乘客腳部放置不舒服，如遇緊急狀況或杯架損壞，易造成受傷，請機務處研議調整。

### 機務處回復：

杯架位置經日立公司計算，為避免椅子後躺及餐盤之干涉，故杯架位置較低，又該杯架為折疊式，在後續增設之條件下，已屬最佳之設置，且截至目前尚未接獲旅客反映。





# 臺灣鐵路工會辦理補選各分會 第14屆會員代表大會代表當選名冊

組訓組

所屬分會	姓名	性別	服務單位
宜蘭分會	林浩亭	男	宜蘭工務段漢本道班
	葉崇佑	男	宜蘭機務段
	林明賢	男	宜蘭機務段
臺北機廠分會	施旻甫	男	富岡機廠電力機車工場
	林育德	男	富岡機廠
新竹分會	張昭翔	男	臺北運務段新竹車班組
	徐嘉慧	女	臺北運務段竹北站
	田錦仁	男	新竹機務段
	蘇定源	男	新竹機務段
臺中分會	鄭建明	男	臺中運務段臺中站
彰化分會	陳皇杉	男	臺中運務段彰化車班組
	康翔冠	男	臺中運務段彰化車班組
	謝品丞	男	臺中運務段二水站
	梁金塗	男	臺中運務段田中站
	陳志宇	男	臺中工務段南彰化道班
	鄭文界	男	嘉義工務段社頭道班
嘉義分會	許志雄	男	高雄運務段嘉義站
	何家駒	男	高雄運務段斗六站
	石釗綺	女	高雄運務段斗六站
	林智輝	男	高雄運務段斗南站
高雄機廠分會	葉純良	男	潮州機廠客車工場
花蓮分會	呂偉誌	男	花蓮機廠
	許榆訢	女	公共事務處花蓮員工餐廳
	張瑜如	女	花蓮運務段吉安站
	金石聲	男	花蓮運務段花蓮車班組



宜蘭分會



北機分會



新竹分會



臺中分會



彰化分會



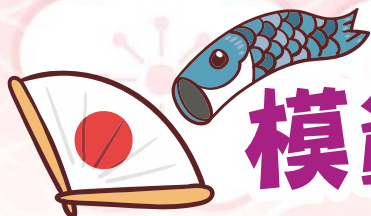
嘉義分會



高機分會



花蓮分會



# 模範勞工參訪活動

模範勞工

首先感謝處內長官的認可，讓我榮獲113年度之模範勞工頭銜，我希望模範勞工不僅僅是個稱號，而是一種工作的傳承與仿效，透過教學互長的概念，資深員工分享過去經驗，新進員工也提出所面臨的困境，彼此共同研究解決辦法，使業務推行得更加順利，過去一年我個人所承接的業務比以往更加多元，工作的面向也有所改變，隨著公司化之腳步，未來還有更多之挑戰在等著我，我會更加努力去完成對公司有利的任務，共同創造臺鐵嶄新的一頁。

這次模範勞工出訪共計5天4夜，第1晚住宿的飯店是箕面觀光溫泉飯店，是一間被豐富的大自然所包圍的溫泉飯店，從飯店最頂層的露天浴池能眺望到很棒的風景，白天能觀賞森林景色和大阪街道，夜晚則盡享夜景和星空，是相當推薦的住宿飯店。飯店內的碳酸氫鹽泉是濃稠的天然溫泉，以美肌之湯而聞名，早晚男女互換的浴場。雖然是有點歷史的飯店，但房間乾淨整潔，也有對外窗，而且很幸運地分配到3人房，空間算大，不像有些日式飯店連行李箱都



無法攤開，整體來說是間不錯的溫泉飯店。

第1晚是慶生餐會，所有模範勞工及眷屬均穿著飯店提供之浴衣至會場，日本鐵道公司亦派員參加，彼此互相交流，交換各自準備之紀念品，現場餐點除每人一份之日式定食及小火鍋外，酒水皆為無限暢飲，經由晚餐的時光，可以認識來自全臺各地不同單位之同事，彼此分享工作內容，增進情誼，為5天的參訪行程展開熱身。飯後為自由活動時間，逛了一下大廳的販賣鋪，可以購買的選項不多，本身是夜貓子，自然不會直接回房間，於是就四處走走逛逛。飯店內設有遊戲娛樂專區，還提供免費閱覽數千冊漫畫的漫畫專區，另有舉辦大眾演劇和現場演出的箕面劇場。早餐



的空間是一大片的玻璃外牆所組成，窗外種植許多高大的樹木，在用餐時有種在熱帶雨林用餐的感覺，早餐之餐點選項多元，咖哩飯是以牛肉為基底，肉質軟嫩，跟在臺灣一般吃到的咖哩飯完全不同。

這間溫泉飯店位於半山腰，想採買東西可以搭乘高空電梯抵達山下較熱鬧的車站商圈，到商圈首先會看到的就是LAWSON，可以採買當地之零食。從飯店看出去的夜景也非常炫麗，可一覽大阪平原的高台欣賞到迷人的夜景。因為飯店本身地勢夠高，基本上是無限棟距，天氣好就可以看到整片燈火通明的市區夜景。



第2天的行程是參觀京都鐵道博物館，這間博物館的基本理念是「和地區攜手邁進的鐵路文化據點」，亦即透過以鐵路為主軸的事業活動，對地區的活化有所貢獻，整間博物館「從蒸汽火車到新幹線」，收藏日本近代化進程中的54輛代表性車輛。收藏具有歷史價值的車輛，像是0系列新幹線的第1號車、戰後牽引特快列車、國鐵最大的蒸汽火車C62型蒸汽火車等。

本景點之參訪，除了一開始各種展

式車輛之欣賞外，還安排了館內鐵路模型場景之觀看，該鐵路模型係以1:80之比例建造，寬約30公尺、縱深約10公尺的巨大模型場景，重現車輛基地等鐵路不可欠缺的設施，透過模型行駛，能夠觀看整個鐵路系統。



館內另有一系列之體驗活動，其中包含行駛模擬裝置，透過親自動手操作能夠體驗駕駛人員的工作。列車車票之打印及進站刷卡體驗，館內亦陳列出不同時代之各式售票系統，象徵著各式設備隨著科技之演進，不斷更新及改良，設備功能日益增加，體積卻逐步縮小，不斷簡化售票流程，提升營運效率。最後是體驗「蒸汽火車Steam號」，搭乘真正的蒸汽火車，在往返行駛1公里，約10分鐘的時間內，能夠體驗搭乘蒸汽火車旅行的心情。

本次行程前兩晚是住同一間溫泉飯店，既然是溫泉旅館，能泡溫泉應該算是基本配備，在吃飽後的閒晃過程中，無意發現飯店地下室居然有「岩盤浴」，早在約莫2年前曾經在新竹體驗過，因為臺灣就僅有一間，價格大約是新台幣1,200元上下，在這岩盤浴發源地居然只要日幣660元，毫不猶豫地直接購票入場體驗。入場後隨即映入眼簾





的是飯店精心打造的箕面祭市集場景，接著才進入岩盤浴之主要場域，岩盤浴中所躺的黑石，是利用北海道的天然礦石「神黑石」加工而成，富含多種天然礦物質，約在40度的室溫中，可以釋放98%放射率的遠紅外線和負離子。岩盤浴可以提高體溫，借此來增加血液循環和新陳代謝的效率，進而達到排汗、排毒的效果，另外岩盤浴的遠紅外線可以使脂肪燃燒；還可以改善虛冷體質、消除疲勞等等。從基本的烤箱房到蒸癒房，設定鬧鐘每間體驗10分鐘，溫度從40幾度體驗到60幾度，在所有廂房都體驗一輪後，最後再到涼冷房冷卻，整體體驗下來的感覺非常舒適，不會到太擁

擠，環境也非常整潔，休息區更配置按摩椅供放鬆休息，是個適合身體排毒的好空間，非常的推薦給正在閱讀這篇遊記的大家。

第3天的主要行程為京都之著名景點，前後參訪了清水寺、金閣寺、伏見稻荷神社等景點，此次參訪許多景點都無法有大合照，可見日本政府對景點之保護有加，因為去年也自由行到上述名勝古蹟，今年二刷相同景點有著不同的感觸，自由行時間自由，但各景點間之路程需自行規劃，且行李需要自行攜帶，難度較高；團體活動尤其又是有遊覽車的情形下，上述之缺點皆不存在，就是需要所有夥伴共同配合，再者青菜蘿蔔各有所好，團體行程不可能滿足所有人的喜好，在已經安排好的行程中，挑選出自己較有興趣的景點，不論是拍照的角度、購買的紀念品都可提前做功課，確記集合時間，不要因個人行為而耽誤了大家的行程。



「清水寺」與「金閣寺」和「嵐山」齊名，同為千年古都京都的「三大名勝」，本次參訪行程除嵐山小火車因天候因素取消外，皆已收入囊中。



來到清水寺最先會看到的是仁王門以及後面的西門和三重塔。值得一提的是本堂前懸空的「清水舞台」，外觀雄偉算是此景點必拍之照片。伏見稻荷神社境內約有1萬座鳥居。千本鳥居不是裝飾，細看會發現柱子背面雕刻著各種名字，是奉納鳥居的人或是公司的名字。金閣寺又名鹿苑寺，現在看到的金閣寺是在1955年重新修整過的，1987年又重新換新金箔裝飾。



第4天一早大夥前往神戶搭乘著名之「六甲山空中纜車」，全程僅12分鐘，將分隔兩地之六甲山頂和有馬溫泉相連，搭乘期間可享受空中美景，且能夠近距離觀賞六甲山雄偉的自然景觀。



另一個參觀的景點為「六甲枝垂-自然體感展望台」，此展望台係由建築師三分一博志操刀設計，以六甲山上的一棵樹為靈感，採用奈良吉野產柏樹製作。主體建物旁有鞦韆、小型泰山懸吊設施及許多大型的藝術作品圍繞，是個

不錯的拍照景點。

相較於前一日之緊湊行程，本日景點之安排較為空洞，展望台安排了近2小時之時間，加上當日原為休館日，店鋪未營業，故在等待午餐前須在此景點多加探索，當日之午餐是最愛的燒肉，位於展望台之右側，肉品種類眾多且口感調味均在水準之上，是間值得再度探訪之燒肉餐廳。



午餐後驅車前往心齋橋、道頓堀，也是這5天行程中唯一可以自由行動的半日，既然來到日本，不免俗地一定要採買些UNIQLO的衣服，另外也幫爸媽購買一些保健食品，接著到著名電器行Bic camera購買已經提前做好功課的藍芽耳機，最後就在百貨公司採買各式零食伴手禮，不得不說人的價值觀會在出國時暫時改變，平時較為節省的我，在這一趟行程走下來，可說是滿載而歸，除了提前換好的日幣幾乎消化完外，近日收到信用卡帳單時，亦感覺到那趟旅程不容小覷的購買力。

第5天也是此趟旅程的最後一天，一早前往「奈良公園」及「東大寺」，體驗近距離與鹿相處，此公園因園內有溫順的鹿而聞名，實際體驗的確如此，不論是拍照或餵食，都能感受到有別於一般之兇禽猛獸，溫順這詞套用在這群



鹿身上，當之無愧。

在這個行程進行到一半時，有個小插曲，其中一位團員的手機遺失，此時深深感受到工會隨團人員之熱情，這次出訪計有4台遊覽車，分別有不同之隨團人員，但突發事件時，不分彼此儘速聯絡，在最短的時間幫團員找回手機。行程中每天晚上隨團人員均需開會討論隔日之行程，根據天氣預測對行程做調整，每日皆更新當日各景點所協助拍攝之相片，供團員們欣賞，為旅行增添回

憶，在此特別感謝各位隨團工作人員、司機大哥、旅行社之導遊等眾人，因為有你們的盡心盡力，才有這趟美好的行程。

在臺鐵這個大家庭，能夠擔任模範勞工實屬幸運，我希望在能力範圍內，和其他同事共同努力，今年是公司化的第1年，希望所有員工能擺脫過去在行政機關及法規限制下，較無效率之行政行為，精進個人業務能力，提高民眾對臺鐵公司之認同及好感。



## 模範勞工關西參訪札記

小林

風和日麗的5月27日早上，帶著愉悅的心情前往桃園國際機場與來自各地的模範同仁們會合，承辦單位－臺鐵工會的工作人員早就等候在機場迎接我們，各車分別集合，工作人員布達重要注意事項後，並協助各位團員辦理登機手續、準備出發！



近中午的班機，抵達關西機場已經下午時分，待大夥兒出關集合後，就直接前往夜宿飯店。當天晚上在溫泉飯店內舉辦慶生會，大家一同更換飯店的浴

衣與會，席間JR鐵路工會的幹部也蒞臨交流，承辦單位準備精緻的會席料理還有酒水暢飲，5月份生日的模範勞工及眷屬被唱名上台一同切蛋糕慶祝，宴會後JR鐵路工會還準備伴手禮致贈每位參訪人員，大家一起度過開心的第一晚。

第2天起床，窗外下起了雨，其實早在參訪出發之前，承辦組就貼心查詢氣象預報、提醒大家記得攜帶雨具，不得不佩服日本氣象廳的預報果然很準確。今天第一個行程來到京都鐵道博物館，其館址前身為2015年8月30日關閉的梅小路蒸汽火車博物館，並承接大阪弁天町交通科學博物館（2014年4月6日閉館）部分展品，經擴建後於2016年4月29日開幕。全館展示面積約31,000平方公尺，館內有日本最大的鐵路模型展示。



入口進去先經過全長約100公尺的散步道，是以車站的月台為意象的戶外空間。在這邊可以看到日本最大的載客用蒸汽火車、戰後第一輛長距離電車、



時速200km曾是世界最快的子彈列車…等等，有些車輛還能走進車廂參觀，還有駕駛室體驗，另外也有利用車廂改造而成的食堂唷！

再來進入本館1F，偌大的挑高結構，透過實體車輛和別具巧思的體驗型展示等，簡單明瞭地介紹日本鐵道早期至今的鐵路歷史、鐵路的構造和特色，以及車輛的魅力。本館2F則是有許多互動模擬體驗，如：駕駛模擬裝置、列車安全行駛體驗，承辦組還安排觀賞「迷你版鐵路模型秀」，館方人員會操作相當於真正車輛約

80分之1比例的鐵路模型，寬約30公尺、縱深約10公尺的巨大模型場景，重現了車輛基地等鐵路不可欠缺的設施，透過這項模型秀，能夠觀看整個鐵路系統的運作。

接著就前往扇形車庫區，「梅小路蒸氣機關車庫」是日本國家指定的重要

文化財，車庫中停著多台活躍於明治～昭和時期的蒸汽火車，部分還能入內參觀。然後車庫旁邊就是「蒸汽火車Steam號」搭乘月台，承辦組也有安排大約10分鐘的搭乘體驗行程，沿途不僅能聽到低沉的鳴笛聲，還能在空氣中聞到濃烈的煤炭氣味，感受濃厚地懷舊氛圍。

參觀完鐵道博物館後，我們就前往嵐山地區，此時的雨勢可謂暴雨等級，在路途中導遊即宣布下午的嵯峨野小火車因大雨全天暫停營運，真的是非常可惜！而且因為沒有準備防水的鞋子，我也沒有去行走渡月橋、竹林步道、野宮神社等景點，只好等以後有機會再來探訪囉！

第3天完全異於第2天的天氣，是個超級大晴天，我們參觀來到京都必去的景點 - 清水寺、金閣寺、伏見稻荷神社。

清水寺正式名稱為「音羽山清水寺」，1994年列入世界文化遺產，參觀順序：仁王門→三重塔→本堂→清水舞台→地主神社（目前正在整修中尚未開





放) → 奧之院 → 音羽瀑布。清水寺本堂寬19公尺、深16公尺，依著懸崖峭壁而建，為棟樑結構式建築，利用木材卡榫接合，一釘一鐵皆沒用上。在本堂外突出的一大片平台即是所謂的「清水舞台」，這舞台是由139根巨大檜木排列支撐著，約有四層樓高，當中的結構縱橫交錯，未使用一個鋼釘固定，頗像中國的懸空寺，是日本少有的懸造式建築。從音羽瀑布流下的泉水，被稱為「延命水」、「金色水」，自古以來就被人們尊崇為聖水。清澈的泉水分成三道瀑布流下，分別代表三種不同的祈求（面對著瀑布，右邊的是「健康長



壽」，中間的是「愛情圓滿」，左邊的是「學業有成」），據說如果選擇其中的一種泉水喝下去，就能保佑實現願望。

金閣寺的正式名稱為「鹿苑寺」，因其金閣的舍利殿而知名，一般人就稱之為「金閣寺」，也是世界文化遺產之一。其參拜券非常特別，就像一張符紙，寫著「開運招福」、「家內安全」的字樣。金閣寺雖然不大，但非常的精緻且耀眼，靜靜地座落在湖邊，金閣寺與湖中的倒影是遊客們非常喜愛的攝影取景方式，拍了幾張，的確迷人！但是只能遠觀，未開放入內參觀。



伏見稻荷神社祭奉掌管農作豐收、生意興隆、家庭安全等的稻荷大神，因



電影《藝伎回憶錄》爆紅千本鳥居成為觀光客朝聖之地，這些鳥居可都是信徒捐獻的唷！超級密集有夠壯觀，據說目前鳥居的數量已經破萬個了！參觀完畢後，我們就驅車前往神戶臨海樂園，並遠眺神戶港夜景。



第4天，我們從飯店出發前往六甲山搭乘纜車，原本我以為是像貓空那種空中纜車，抵達後才發現是像先前去黑部立山搭乘的登山纜車。接下來我們到了六甲花園露台、六甲枝垂自然體感展望台，六甲枝垂自然體感展望台是知名

建築師三分一博志所設計的作品，2010年落成以來成了六甲山的一個新地標，外觀看起來就像一顆覆蓋著樹葉垂枝的大樹般，這建築物其



(圖片出處：淡路屋官網)

中藏著非常多建築師的巧思，和自然環境一體化，希望讓大家更能感受六甲山的自然風光。中午在景點旁邊的餐廳享用燒肉吃到飽後，我們就折返回大阪心齋橋、道頓堀商圈自由活動，為方便大家逛街採買，今天晚上鐵路工會還特別商請旅行社訂購與臺鐵締結友好的「淡路屋」JR貨物貨櫃造型便當。



第5天，我們從大阪前往奈良公園及東大寺。奈良公園約有1千多隻的野生鹿，可以在一旁的攤販購買「鹿仙



貝」餵食，這些看似溫馴的小鹿，其實看到食物就會變成虎視眈眈的「搶奪者」，真的是可愛又可怕！

東大寺1998年被登錄為世界遺產，在大佛殿內的被稱為「奈良大佛」的「盧舍那佛像」規模巨大，將近15公尺的佛像加上底部約3公尺蓮花座，整座佛像高達18公尺；而佛像的寬度則超過10公尺，尺寸相當驚人。在大佛右後方的巨大木造柱子下方有一個大洞，因為其大小與大佛佛像的鼻孔相同，而被稱作是「大佛的鼻孔」，據說只要能夠順利鑽入並穿越此洞，就能保佑無病無災喔！東大寺裡還保存了多項歷史文化財



產，我覺得是很值得一看的。

旅行終有結束，5天的參訪行程來到了尾聲，非常感謝鐵路工會承辦組吳秘書和林副組長的用心規劃，打從報名開始，就不斷在LINE群組裡不厭其煩地反覆確認許多事項，提醒諸多貼心小細節及重要事宜，細心到近乎完美！參訪的5天，各位工作人員也無微不至地照顧各位團員，讓我們有許多美好的回憶，還有賓至如歸的滿足，有您們真好，謝謝！







# 2024第9屆 鐵路便當節「山嵐海風·享食漫遊」 美食文化交融，共度鐵道盛事！

林純瑜



2024第9屆鐵路便當節在臺北車站一樓多功能展演廳盛大登場，以「山嵐海風·享食漫遊」為主題，融合鐵道旅遊及鐵道文化，形成獨特的鐵道生活。今年的鐵路便當節場域規模擴大，增加3個場域，除了臺北車站1樓展演廳外，延伸至南二門、北二門及西一門。本屆參展業者創歷年新高，共有53家國內外業者，其中包含12家日本鐵道同業、2家國際美食業者、地方縣市政府、鐵道文化園區及國內外各產業業者共同參與這場鐵道美食與文化的盛會，將鐵道美食、旅遊和回憶融為一體，展現臺灣獨特的文化底蘊，引領大家深入體驗臺灣獨特的人文風情。

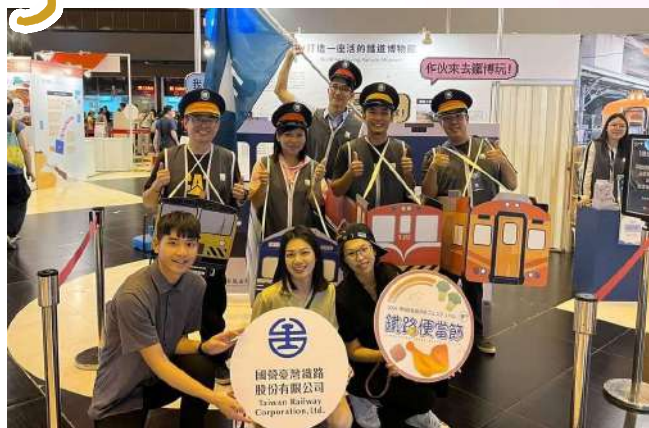
開幕以參展業者的便當走秀為開場，展示各家商品的獨特魅力和特色，同時攜手鐵道吉祥物的亮相，為整場活動增添了一絲活潑可愛的氛圍。由搖鈴

啟動開賣儀式，也象徵追求現代化企業的目標及對未來成功的堅定承諾，共同揭開鐵道新篇章。

今年展區以「山嵐海風·享食漫遊」為題規劃，打造豐富的沉浸氛圍場域。特別規劃了海風、山嵐、漫時光、遊臺灣、食樂趣等多樣主題體驗區，讓民眾參與其中、探索無限趣味；展場中亦搶先曝光山嵐號和海風號列車外觀造型，讓大家先一睹為快。



第9屆鐵路便當節有來自各家參展業者推出融合在地食材與當地文化的特色便當，更有獨家推出的山嵐號、海風號造型陶瓷便當盒，以及熱烈回響的新版懷舊鋼盒便當。日本鐵道業者於舞台時間推廣當地著名的特色商品便當與文創商品，並介紹了各地鐵道沿線的獨特美食和文化景點，促進國際文化交流，也讓臺灣民眾有機會品嚐到多樣化的日本美食，成為一場跨國美食與文化的盛宴。此外，現場更規劃了一系列饒富趣



味的主題互動體驗，包括主題形象打卡區、闖關集點活動等；以及精彩多元的舞台活動(味全龍啦啦隊 - 小龍女、紅鼻子馬戲團、鐵道達人 - 許傑、美食部落客 - 貓大爺等節目安排)。



鐵路便當節不只是單純為一個節慶，已經成為每年鐵道同好、鐵道同業、民眾參與互動的重要平台。透過年度大盛事能見到老朋友及認識新朋友，實在是一大歡喜之事，籌備的過程中雖有遇到重重困難，但都能關關難過關關過，能將最完整的一面展現在大家面前，圓滿成功的落幕就是最大的成就感。此活動儼然成為臺灣的一大特色節慶，吸引更多國內外遊客參與，共同體驗這份獨特的美食文化。帶動臺灣各地方特色觀光、食材記憶、旅遊景點的重要活動，開啟與國際間的交流和合作，將鐵道旅遊、鐵道文化、鐵道文創的核心精神發揚於國際讓大家更能進一步認識臺灣。





# 臺鐵火車駕駛職場生涯心路歷程



運轉手

當我第一次踏上那光滑的鐵軌，迎著朝陽緩緩升起的那一刻，我知道這將是一段無比驚心動魄且充滿意義的旅程。身為臺鐵火車駕駛，我的職業不僅僅是一份工作，更是一種責任，一種使命。每一次的啟程，每一次的停靠，都是對我專業技術和耐心的考驗。而在這漫長的鐵道之路上，我見證了無數人的悲歡離合，也深刻體會到作為火車駕駛的那份光榮與自豪。

專注力和耐心。在這段時間裡，我經歷了無數次的失敗和挫折，但每一次的跌倒都是為了下一次更穩健的前行。

我的導師，一位在鐵路上服務了三十多年的老駕駛，總是告訴我：「在這條路上，技術固然重要，但更重要的是心。心中有路，腳下才會穩。」這句話成了我職業生涯中的指路明燈。每當我遇到困難和挑戰時，我都會回想起這句話，讓它激勵著我不斷前行。



## 初踏鐵路：從懵懂到堅定

我記得剛進入臺鐵公司的時候，我對這個職業充滿了無限的憧憬。每一個站點，每一條鐵軌，都像是我心中的一顆星星，指引著我前進的方向。初學駕駛的過程並不容易，從基礎的操作，到複雜的應急處理，每一步都需要極高的



## 迎接挑戰：不斷成長的過程

隨著經驗的積累，我逐漸從一名新手成長為一名技術熟練的駕駛員。每一次的列車運行，都是一場對自己專業技能的全面考驗。記得有一次，列車在一

個偏遠的山區遇到了突發的機械故障，車廂內的乘客開始慌亂起來。我迅速冷靜下來，根據平日裡的訓練，果斷地進行了應急處理，最終安全地將列車帶回了站點。那一刻，我深刻體會到了作為火車駕駛員所承擔的重大責任和使命感。

在這個過程中，我不僅提升了自己的技術水平，還學會了如何在壓力下保持冷靜，如何與同事合作，如何在突發情況下做出最正確的決策。這些經歷讓我更加堅定了自己選擇這條職業道路的決心，也讓我更加熱愛這份工作。



## 見證人生：鐵路上的動人故事

在鐵路上，我見證了無數動人的故事。記得有一次，我駕駛的列車上有一對年邁的夫婦，他們手牽著手，臉上洋溢著幸福的笑容。他們告訴我，他們是為了慶祝結婚五十週年，特地乘坐這趟列車回到他們初次相遇的地方。聽著他

們的故事，我不禁感動得熱淚盈眶。

還有一次，一個小女孩在車站與家人走散，哭得撕心裂肺。我當時正好在站台上候車，看到這一幕，立即走過去安慰她，並幫助她找到了家人。當她重新回到父母懷抱時，那份重逢的喜悅和感動深深打動了我。這些點點滴滴的故事，讓我更加明白了這份工作的意義 - 我們不僅僅是列車的駕駛員，更是無數人生命旅程中的守護者。

## 對公司的積極建議

在這段充滿挑戰與感動的職業生涯中，我也深刻體會到臺鐵公司需要不斷改進和提升的地方。以下是我對公司的幾點建議，希望能為公司的發展貢獻一份力量：

**技術培訓的加強：**作為火車駕駛員，技術是我們的立身之本。我建議公司加強技術培訓，不僅僅是基礎操作，更應包括先進技術的應用和應急處理的訓練。只有不斷提升我們的技術水平，才能在面對各種挑戰時應對自如。

**員工關懷與支持：**駕駛員的工作壓力巨大，公司應加強對員工的關懷，提供心理輔導和支持，幫助我們更好地應對壓力。同時，建立更加人性化的排班制度，確保駕駛員有足夠的休息時間，保持良好的工作狀態。



**設備升級與維護：**鐵路設備的安全與否直接關係到乘客的生命安全。公司應加大設備的升級與維護力度，確保列車和鐵路設施的正常運行。尤其是在偏遠地區，應加強對設備的檢查和維護，避免因設備故障而導致安全事故。

**乘客服務的提升：**我們的工作不僅僅是駕駛列車，更是為乘客提供優質的服務。公司應加強對乘客服務的培訓，提升服務質量，讓每一位乘客都能感受到來自臺鐵的溫暖和關懷。

**創新與發展：**鐵路運輸行業需要不斷創新和發展，才能在競爭中立於不敗之地。公司應加大對新技術、新工藝的研發投入，推動智能化和現代化的發展，提高運輸效率和安全性。

### 未來展望：心中有路，腳下有光

在臺鐵公司的這些年裡，我從一名懵懂的新手成長為一名技術過硬、經驗豐富的駕駛員。我深知，這條路還很長，我的職業生涯也將面臨更多的挑戰和機遇。但我相信，只要心中有路，腳下便會有光。在這條光明的道路上，我將繼續堅持不懈，為臺鐵公司的發展貢獻自己的力量，為每一位乘客的安全和幸福保駕護航。

當我駕駛著列車，穿越城市與鄉

村，跨越山川與河流，看著窗外風景如畫的台灣，我深感驕傲和自豪。我知道，我所駕駛的不僅僅是一列列車，更是一段段人生的旅程。每一次的啟程和抵達，都承載著無數人的夢想與期盼。這份責任，將永遠激勵著我，讓我在這條鐵路上，走得更遠，飛得更高。



在未來的日子裡，我將一如既往地秉持著對這份工作的熱愛和敬畏之心，不斷提升自己，為公司的發展獻計獻策，為每一位乘客的安全和幸福保駕護航。無論前方的道路多麼坎坷，我都將堅定不移，勇往直前，因為我深知～在這條鐵路上，我不僅僅是一名駕駛員，更是一名承載著無數人夢想與希望的守護者。

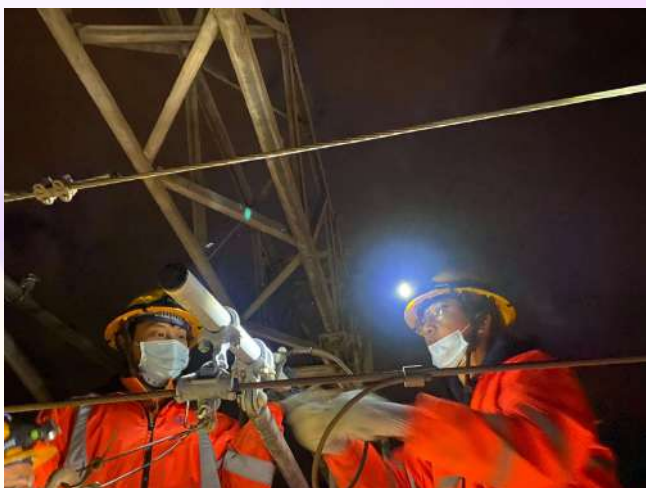


## 追逐光明：臺鐵公司電務處 電力人員的職涯心路歷程

皮卡丘

### 第一章：初出茅廬，懷抱夢想

在這片美麗的島嶼上，鐵路如同血脈一般，串聯起每個角落。而我，一名懷抱夢想的年輕人，懷著滿腔熱忱踏上了這條充滿挑戰與機遇的道路，成為臺鐵公司電務處的一員。



記得初入電務處時，我對電力系統的運作知識僅僅停留在書本上的理論。然而，在經過多次實地操作與老前輩的指導後，我漸漸理解到這份工作的深刻意義。每當我站在機房內，看著那些錯綜複雜的電線和設備時，內心不禁感到一種神聖的使命感。這不僅僅是一份工作，更是一份承諾，承諾要為每一位乘客的安全負責。

### 第二章：磨礪成鋼，迎接挑戰

電務處的工作並非一帆風順。每一個晝夜交替，每一個風雨交加的日子，

我們都要時刻保持警惕。記得有一次，颶風侵襲，我們接到緊急通知，有一段電力線路出現故障，需要立即搶修。當時的情況非常危



急，如果不及時處理，可能會影響整條鐵路的運行。

我和我的同事們毫不猶豫地穿上防護裝備，冒著狂風暴雨，趕赴現場。電閃雷鳴中，我們相互協作，迅速找出故障點，進行修復。那一刻，時間彷彿凝固，我們的心中只有一個信念：保證電力系統的正常運行，確保乘客的安全。

這次經歷深深地刻在我的記憶中，也讓我明白了團隊合作的重要性。電務處的每一位成員，都是這個大家庭的一部分。我們互相扶持，互相學習，共同面對挑戰。正是這份團結和信任，使我們能夠在一次次的困難中迎刃而解，勇往直前。



### 第三章：科技革新，與時俱進

隨著科技的不斷進步，鐵路電力系統也在不斷升級。我們不僅要掌握傳統的技術，還要學習新興的科技知識。公司定期組織培訓，讓我們有機會接觸最新的電力技術和設備。

記得有一次，公司引進了一套全新的智能監控系統。這套系統可以實時監測電力線路的運行情況，及時發現潛在的故障點。初次接觸這套系統時，我們都感到既新奇又陌生。但在專家的指導下，我們逐漸掌握了操作技巧，並在實踐中不斷總結經驗。

這套系統的應用，大大提高了我們的工作效率和精確度。過去需要花費數小時才能完成的檢測工作，現在只需短

短幾分鐘便可完成。而且，通過數據分析，我們可以提前預測潛在的故障，及早進行預防性維護，從而避免了很多突發事故的發生。

### 第四章：心繫乘客，責任為先

電務處的工作，雖然繁忙且充滿挑戰，但每當看到列車安全順利地穿行在鐵軌上，看到乘客們滿意的笑容，我們的心中總是充滿了成就感和自豪感。這份工作，讓我們真正體會到了什麼是責任，什麼是奉獻。

有一次，在一次例行檢修中，我發現了一個潛在的故障點。雖然當時並未影響到列車運行，但我深知，如果不及時處理，可能會造成嚴重的後果。於是，我立即向上級報告，並組織同事們



進行緊急搶修。最終，我們成功排除了故障，保證了列車的安全運行。

這次經歷讓我更加堅信，作為電務處的一員，我們的責任重大。每一個細小的問題，都可能關係到乘客的生命安全。我們必須時刻保持高度的責任心，認真對待每一項工作，確保電力系統的穩定和安全。

## 第五章：建言獻策，未來展望

回顧這些年的職涯心路歷程，我感受到無限的榮耀和責任。在這裡，我也想提出一些對公司的積極建議，希望能夠進一步提升電務處的工作效率和服務質量。

首先，**公司應該加大對員工的培訓力度**。隨著科技的不斷進步，電力系統的技術要求也在不斷提高。公司應該定期組織專業培訓，讓員工能夠掌握最新的技術和設備，提升自身的專業素養。

其次，**公司應該加強對電力設備的更新換代**。隨著時間的推移，很多設備已經老化，需要及時更換。公司應該加大投入，引進先進的設備和技術，確保電力系統的穩定和高效運行。

再次，**公司應該加強與其他部門的協作**。電務處的工作需要與運輸、機務等部門密切配合，才能保證整個鐵路系統的順利運行。公司應該建立健全的協作機制，加強各部門之間的溝通與合作，共同應對挑戰。

最後，**公司應該更加關注員工的福利和工作環境**。電務處的工作繁忙且壓力大，員工需要一個良好的工作環境和合理的福利待遇。公司應該關心員工的身心健康，提供更多的支持和幫助，讓員工能夠安心工作，安心生活。

## 結語：追逐光明，不忘初心

作為臺鐵公司電務處的一員，我深知我們的工作充滿挑戰，但同時也充滿了無限的可能。我們肩負著千萬乘客的安全與便利，這是一份光榮的使命。我們會繼續堅守崗位，不忘初心，追逐光明，為公司的發展和鐵路的安全運行貢獻自己的力量。

在這條充滿挑戰和機遇的道路上，我們將始終秉持著責任心和奉獻精神，迎接每一個黎明，迎接每一次挑戰。我們相信，只要我們團結一心，奮力拼搏，就一定能夠迎來更加光明的未來，為臺鐵公司和千萬乘客創造更加美好的明天。







# 香港情懷 - 叮叮車



飛魚

叮叮車於1904年開始營運，是香港歷史最悠久的公共交通工具之一，至今已經有百年的歷史，該公司負責運營香港島北岸的電車路線，包括中環、西環、北角等地區，一直以來都是香港城市發展的象徵之一。叮叮車的外觀設計上保留了濃厚的懷舊風情，內裝擁有雙層開放式車廂及獨特的「叮叮」鈴聲，此構造成為香港街頭上獨特的景觀。

叮叮車由香港電車公司負責營運，使用直流電力（DC power）來驅動電動馬達，這樣可以使其在城市道路上運行，每輛電車的額定電壓為600伏特，電

力來自架空電纜系統，其軌道寬度為1067毫米（3英尺6英寸）。

叮叮車通常採用雙層開放式車廂的設計，乘客可以



在上層或下層選擇乘坐，上層擁有更好的視野，下層則更為接近街道生活。叮叮車以其獨特的「叮叮」鈴聲而聞名，這不只是一種警示系統，也成為了叮叮車獨有的聲音特色。這種鈴聲不僅用於提醒行人和其他道路使用者，也象徵著叮叮車的存在。沿著繁華的香港島中環至西環一帶的路線，可以觀賞到不少地標和景點。對於香港人來說，叮叮車不僅是一種交通工具，更是與他們生活和回憶緊密相連的一部分。許多長者和喜愛懷舊的人士會特地搭乘叮叮車，重溫昔日的風情和記憶。

叮叮車的設計反映了當時香港作為英國殖民地的文化背景，例如：英式的外觀設計和細節處理。同時，它也融入



了香港自身的文化元素，成為了城市發展過程中不可或缺的一部分。

香港的叮叮車不僅是城市交通的一部分，更是一種富有情感價值和文化意義的象徵。叮叮車的存在使人們能夠在現代城市的快節奏生活中，緩慢地感受到一種與眾不同的文化和歷史氛圍，這對於保持香港社會的連貫性和多樣性至關重要。香港雖然現代化迅速，但其獨特的歷史和文化仍然根深蒂固，值得珍惜和傳承。

叮叮車主要有2種路線，目前主要在香港島北岸的中環至西環一帶運行，主要路線如下：

1、中環（添美道）至西環（堅尼地城）線：

這是香港電車最主要的路線，沿著香港島的北岸，從中環的添美道出發，經過金鐘、灣仔、銅鑼灣、北角，最終到達西環的堅尼地城。

2、堅尼地城循環線：

在西環的堅尼地城地區，叮叮車會形成一個小循環線路，沿著堅尼地城一帶運行，包括青年廣場、堅尼地城市中心等站點。



因應現代科技化的普及，上車不只能使用現金，連同刷信用卡掃碼…等都能使用，非常的便利。全線的停靠站非常多，沿途並不會播報停靠站，搭乘的方法是後門上車、前門下車，只需在下車的時候付錢，。沿途經過的路線涵蓋了香港島北岸的主要商業、居住地和旅遊區域，為香港市民和遊客提供便捷的公共交通服務，有機會來到香港一定要來搭乘看看，體驗一下最能代表香港懷舊情懷的風景。





# 臺灣鐵路工會資產負債表

中華民國 113 年 4 月 30 日

資 產		負 債 及 基 金 餘 額	
科目	金額	科目	金額
庫存現金	341,219	暫收款	25,000
銀行存款	28,763,700	暫收款-稅金保留款	155,605
分會及本會週轉金	138,500	團保廣告費	427,950
預付款	2,555,400	代收付-勞保費	20,111
定期存款		健保費	30,689
本會定期存款	15,450,919	活動費專款	3,342,200
團保履約保證金	2,000,000	本會活動費	266,393
固定資產		團保費	9,116,119
房屋及建築	482,472	互助慰問金	978,650
累計折舊	(37,590)	抗爭基金	21,462
什項設備	422,136	應付款	146,934
累計折舊	(64,712)	存入保證金	2,000,000
會務發展基金專戶	14,401,851	固定資產準備	802,306
會址專戶	18,146,499	會務發展基金準備	14,401,851
		資產變賣(會址)	18,146,499
		歷年累計結存	21,177,359
		上年度餘額	7,462,001
		本年度餘額	4,079,265
合計	82,600,394	合計	82,600,394

# 臺灣鐵路工會資產負債表

中華民國 113 年 5 月 31 日

資 產		負 債 及 基 金 餘 額	
科目	金額	科目	金額
庫存現金	370,949	暫收款	25,000
銀行存款	29,236,504	暫收款-稅金保留款	155,605
分會及本會週轉金	138,500	團保廣告費	856,787
預付款	1,584,600	代收付-勞保費	22,127
定期存款		健保費	31,629
本會定期存款	15,450,919	活動費專款	2,608,250
團保履約保證金	2,000,000	本會活動費	264,393
固定資產		團保費	9,154,888
房屋及建築	482,472	互助慰問金	518,250
累計折舊	(46,975)	抗爭基金	21,462
什項設備	422,136	應付款	146,934
累計折舊	(80,616)	存入保證金	2,000,000
會務發展基金專戶	14,401,851	固定資產準備	777,017
會址專戶	18,146,499	會務發展基金準備	14,401,851
		資產變賣(會址)	18,146,499
		歷年累計結存	21,177,359
		上年度餘額	7,462,001
		本年度餘額	4,336,787
合計	82,106,839	合計	82,106,839



# 臺灣鐵路工會113年5月~6月活動紀要

日期	單位	行 事 曆
113.05.02	本會	召開本會第15屆第4次事業管理委員會議
113.05.02	本會	員訓中心辦理113年第1梯次新進從業人員基礎訓練，課程「鐵路工會業務簡介」本會遴派組長林佑哲及專員蔡靜如授課
113.05.07	本會	陳理事長出席國營臺灣鐵路股份有限公司第8次業務會議
113.05.9-10	本會	辦理本會各分會補選第14屆會員代表大會代表
113.05.13	本會	召開工務工時協商預備會議
113.05.15	本會	員工訓練處辦理113年第1期司機員班，課程「工會業務簡介」本會遴派秘書吳長智、秘書童世哲及專員蔡靜如授課
113.05.20	本會	召開113年5月份會務工作會報
113.05.21	本會	召開第12屆第14次勞資預備會議
113.05.21	本會	召開本會第15屆第16次理事會議
113.05.21	本會	陳理事長出席國營臺灣鐵路股份有限公司第9次業務會議
113.05.22	本會	召開職工福利委員會會預備會議
113.05.23	本會	員訓中心辦理「113年第2梯次新進從業人員基礎訓練」，課程「鐵路工會業務簡介」本會遴派組長林佑哲授課
113.05.30	本會	召開團體協約會議第340次預備會議
113.06.01	本會	陳理事長出席國營臺灣鐵路股份有限公司第10次業務會議
113.06.04	本會	出席國營臺灣鐵路股份有限公司第1屆第6次董事會議
113.06.06	本會	召開機班工時協商預備會議
113.06.11	本會	召開電務工時協商預備會議
113.06.17	本會	召開附業營運處勞資預備會議
113.06.19	本會	召開第12屆第5次勞資預備會議
113.06.19	本會	召開資產開發處勞資預備會議
113.06.19	本會	召開團體協約會議第341次預備會議
113.06.20	本會	員訓中心辦理「113年第3梯次新進從業人員基礎訓練」課程「鐵路工會業務簡介」本會遴派組長林佑哲及專員廖美如授課



員工訓練處辦理「113年第1期司機員班」秘書童世哲授課「鐵路工會業務簡介」



員工訓練處辦理「113年第2梯次新進從業人員基礎訓練」組長林佑哲授課「鐵路工會業務簡介」



組訓組組長黃文政參加勞動部召開「研商工會法修法方向勞雇團體視訊座談會」

## 臺灣鐵路工會113年5月~6月分會會訊

日期	單位	行事曆
113.05.06	臺東分會	召開地區第12屆第5次勞資會議
113.05.09	臺北機廠分會	辦理「分會第14屆幹部訓練」
113.05.16	屏東分會	召開第12屆第6次勞資預備會議
113.05.28	臺北機廠分會	召開第13屆第5次勞資預備會議
113.05.31	新竹分會	召開第12屆第4次勞資預備會議
113.06.07	臺中分會	召開第14屆第12次理事會議
113.06.07	高雄機廠分會	召開第14屆第12次理事會議
113.06.07	高雄機廠分會	召開第12屆第5次地區勞資會議
113.06.11	彰化分會	召開第14屆第12次理事會議
113.06.11	彰化分會	召開第12屆第5次勞資預備會議
113.06.11	宜蘭分會	召開第14屆第12次理事會議
113.06.11	高雄分會	召開第14屆第12次理事會議
113.06.11	高雄分會	召開第12屆第6次勞資預備會議
113.06.12	嘉義分會	召開第14屆第12次理事會議
113.06.13	臺北機廠	召開第14屆第12次理事會議
113.06.13	延平分會	召開第14屆第12次理事會議
113.06.13	屏東分會	召開第14屆第12次理事會議
113.06.13	新竹分會	召開第14屆第12次理事會議
113.06.14	花蓮分會	召開第14屆第12次理事會議
113.06.14	臺北第一分會	召開第14屆第12次理事會議
113.06.14	基隆分會	召開第14屆第12次理事會議
113.06.17	臺南分會	召開第14屆第12次理事會議
113.06.17	臺東分會	召開第14屆第12次理事會議
113.06.28	花蓮分會	召開第12屆第6次勞資預備會議
113.06.28	臺東分會	召開第12屆第6次勞資預備會議



高雄分會召開第14屆第12次理事會議



花蓮分會理事長沈劍平率領理監事，慰勞0403崇德地震搶救隊員



臺北機廠分會辦理補選分會第14屆會員代表



# 臺灣鐵路工會各分會花絮



北一分會陳理事長代本會致贈退休會員紀念品



高機分會黃理事長代本會致贈退休會員紀念品



高機分會黃理事長向新進從業人員介紹工會會員權益及保險業務



113.05.04鐵路工會嘉義分會協助辦理愛心捐血活動



113.06.06臺中分會童理事長出席工務段晨會及主管會議



113.06.07臺中分會理監事會議及事業管理委員會



臺中分會童理事長赴臺中工務段新進從業人員授課工會簡介

## 臺灣鐵路工會各分會花絮



臺南分會第12屆第4次勞資預備會



北機分會侯理事長參加富岡機廠職安會議



北機分會侯理事長  
參加富岡機廠6月份廠務會議



臺南分會尤理事長  
拜會立法委員林俊憲



臺中分會辦理性騷擾防治委員教育訓練



高機分會黃理事長致贈會員因公住院慰問金



臺東分會陳理事長參加鐵路節137年臺東地區活動





# 臺灣鐵路工會各分會花絮



屏東分會蔡理事長參加地區勞資會議



屏東分會第14屆第12次理事會議



花蓮分會勞資代表參加  
花蓮後站維護路線現場會勘



花蓮分會沈理事長  
參加花蓮站西站站內現場會勘



宜蘭分會第14屆第12次理事會議



臺南分會尤理事長參加113年第2次  
團協電務工時協商會議



延平分會辦理淡水老街一日遊文康活動

## 臺灣鐵路工會各分會花絮



高雄分會霍理事長代本會致贈退休會員紀念品



新竹分會孫理事長至新竹機務段  
新進從業人員工會業務宣導



彰化分會第14屆第12次理事會議



高雄分會第14屆第12次理事會議



基隆分會第14屆第12次理事會議



高機分會第14屆第12次理事會議



基隆分會辦理新進人員講習